

やぶき  
けしき  
れきし

の  
の  
の



矢吹町

やぶきの  
けしきの  
れきし。

（もくじ）

- 04 大池公園
- 09 矢吹が原
- 13 星吉右衛門の足跡
- 15 岩瀬御料地
- 18 星吉右衛門のその後
- 20 矢吹飛行場
- 23 ダム建設
- 26 エピローグ

# 大池公園

おおいけこうえん

ひろい空、  
きれいだ！

広がる田んぼ、  
きれいだ！

だけど…



なーんにも  
ないんだよなあ

うまーい  
うまーい

ドカッ



アッ  
アッ  
アッ

お兄ちゃん  
ホンキの勝負  
なんだから

あーい  
あーい  
あーい

ちゃんと  
してよ!

妹とPK戦の  
最中、でした



おおきい  
プリンは  
もらうからっ

はいはい

はい



今年も黄金の  
実りじやな





ここから何が  
見えるんですか？



ゆれる  
次女も  
きれいな  
お前さん

……



吹代、  
おじいさん知ってんの？

ああ、こんにちは

お、  
じいさんのまに

おじいさん、  
こんにちは



お前さんは  
見えんのかい？

何も見えませんよ



この時期は、  
よく稲刈りを  
眺めているのう

髪を  
くぼてる  
おじいさん  
めずらしいよ

きのうも  
そのまえも、  
いたからさ



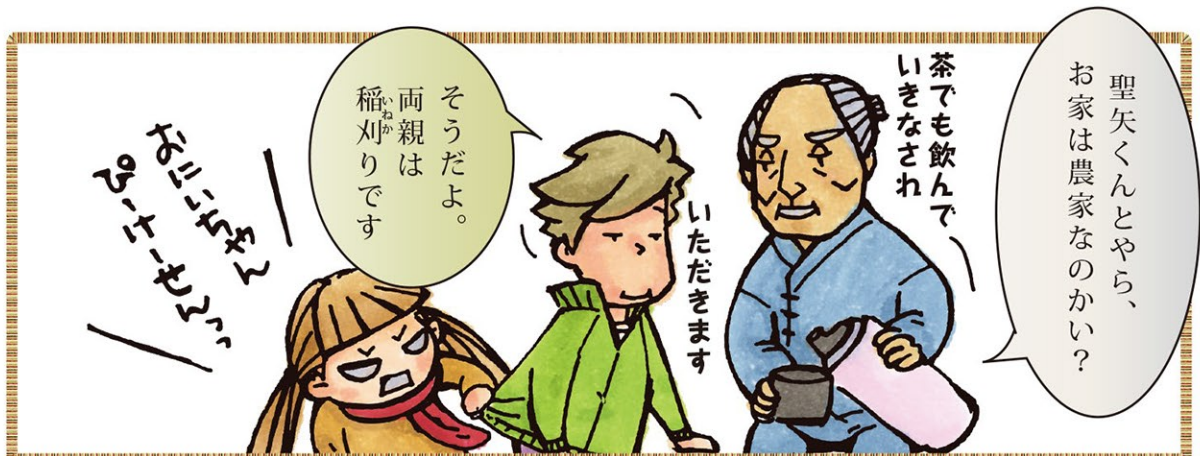
しらん



毎年の事じゃが、  
うれしいんじや。



見てたのって  
田んぼ？  
毎年見られますよ



茶でも飲んで  
いきなされ

聖矢くんとやら、  
お家は農家なのかい？

いただきます

そうだよ。  
両親は  
稲刈りです

おじいちゃん  
おにいちゃん



そうかい。  
精が出るの。ほい

おかし!!

ありがとうございます。

ヒマな  
おじいちゃん

吹代!!

いいんじゃないや。  
暇は暇じゃ。

ほほ



お二人さん、  
田んぼは好きかね

僕は...  
あまり好きじゃ  
ないかな

そうか。

この風景はな、  
昔からあったわけじゃ  
ないんだよ。

ズズー

モグモグ



わしからしたら  
最近のことなんじゃ

えっ、ずっと  
この風景じゃないの？

では、お話の  
始まり始まりじゃ

おじいちゃん  
おにいちゃん

ググ  
スカー

おじいちゃん  
おにいちゃん



# 矢吹が原

やぶきがはら

さっきの公園じゃ…  
150年前くらいなの

おじいさん…  
ここは、  
どこですか？

こめ  
ないよー



やりすぎたかの。



おじい…

たぶん  
こわい…

ここらは、  
ゆきかたの  
行方野と呼ばれる  
動物の楽園だったんじや

ちようど、  
江戸時代が終わった頃じや。

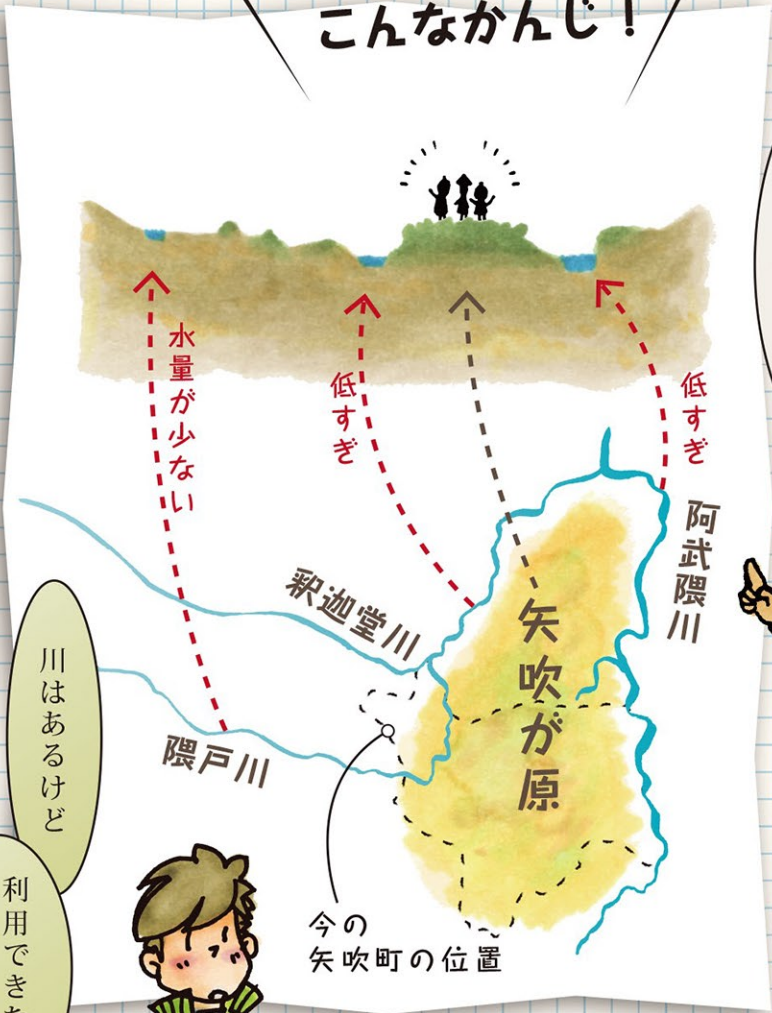


ここら辺は  
田んぼでないよ



は は は  
は は は  
は は は

### 高さを比べると こんなかんじ!



昔の矢吹は：  
川の水も少なく  
川底も低くての。

水がたくさん必要な  
お米は、作れなかった。



土地も痩せていて、  
作物の実りも悪かったんじゃ

川はあるけど

利用できな  
かったんだ。



# せき 堰

水流をせきとめるために  
土を積んでつくったもの。

やりました!!

けどの。  
吉右衛門さんと  
わしらで  
堰を作って、

いくらか  
米が作れるように  
なったんじゃ

学校で習ったやつだ。  
万歳堰：だよな？



## まめちしき

### 【万歳堰—まんざいせき—】

日本の近代化が始まったばかりの明治2年に、大和久（現：矢吹町大和内）の村長をしていた星吉右衛門が、村人の協力を得て隈戸川に作った堰。せき止めた水を用水路に流し、地域の念願だった水田を拡大しました。

当時



今は  
こうなってます

今の矢吹にも  
水をためておいた池が  
多く残っているよね



矢吹町の  
ここ!

改修はされているが、現在でも役割を果たしているよ。



# 星吉右衛門 の足跡

ほしきちえもん  
のあしあと

キツネこえ

わしは  
ほし  
きちえもんじや。  
よろしくな



矢吹の地区の村長を  
しておったんじや

わしは

今のこの辺

あなたは  
何者なんですか？

ってか何歳？

土地の者と協力して  
堰を作ったが、  
もっと水が必要じゃった。

この通り  
作物の実りの  
悪い土地じや。

僕、吉右衛門さんのこと  
学校で習ったかも

そうかい。

矢吹を切り開こうと  
移り住んだ人達の苦勞を  
見つけてきたんじやよ

そこでわしは、  
日本海に流れる川を  
せき止めて、

その水を逆の  
太平洋側に流そうと  
計画したんじゃ



あまりにお金がかかる  
計画だった。

県にお願い出たんじゃが、  
取り上げてはもらえなかった

しかしなあ、

羽鳥ダムのこと?

## まめちしき

### 【西水東流構想—せいすいとうりゅうこうそう—】

星吉右衛門が中心となり構想した、天栄村羽鳥を流れる鶴沼川（西に流れる水）をせき止めてダムを造り、日本海に注ぐ水を反対の太平洋側の阿武隈川に流し（東に流す）、白河市本沼で取水して矢吹周辺へ引水する計画。

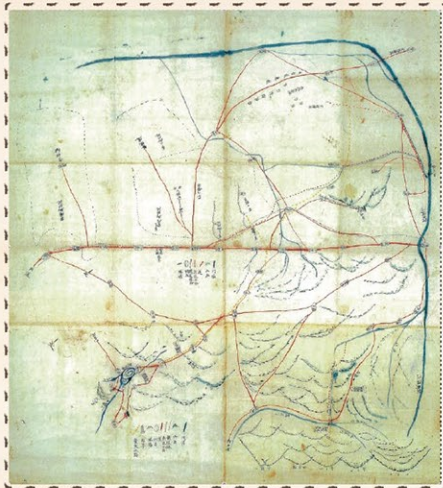
きつちゃん、自分の  
お金で地域調査して、  
建白書を作ったんだよ



明治18年の  
建白書

この絵図画と  
工事予算書などを県に提出

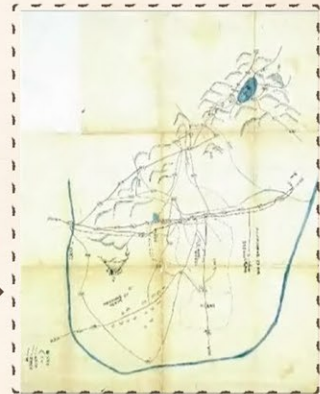
聞き入れられず!!



ならばと  
猪苗代湖の水を引く  
要望書を提出

明治30年の  
建白書

聞き入れられず!!



# 岩瀬御料地

いわせごりょうち

あ、  
きれいな  
どり。

あの鳥は何ですか？  
綺麗ですね

近頃の子は見たこと  
ないかもな。  
キジという鳥じゃ

ももたんG?!

たくさんいるよ

約百年前からこの辺は  
矢吹が原と呼ばれての。

キジが3千羽も  
いたんじやよ



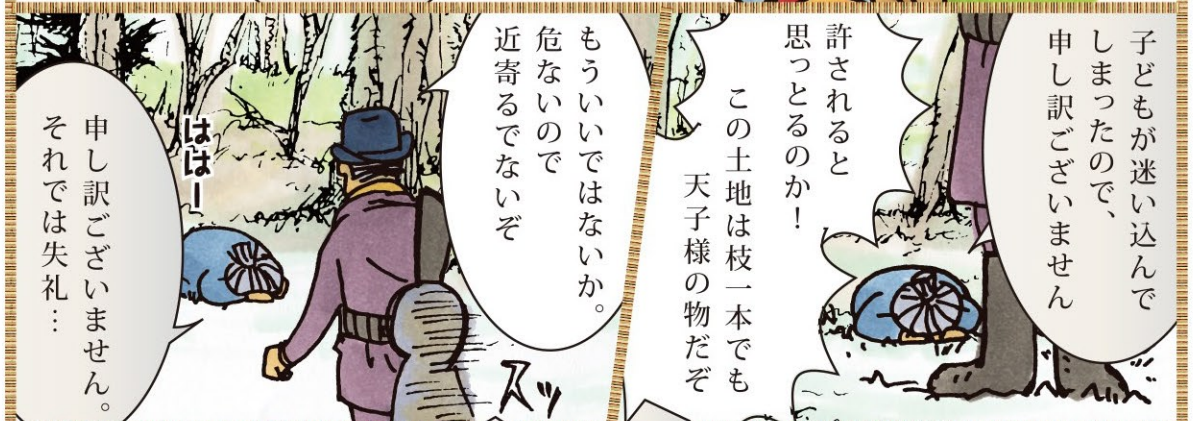
貴様ら  
ここで何をやつとる。  
御料地だぞ！

あの人銃を持つてるよ！  
御料地って何なの？  
吉右衛門さんっ

この時代  
日本で一番偉かった  
『天皇さん一族の土地』  
という意味じゃよ。

こちら辺は  
東京から  
身分の高い方々が  
キジ猟を楽しむ  
所だったんじゃ。

さ、二人共  
ここにいろんごぞ



子どもが迷い込んで  
しまったので、  
申し訳ございません

許されると  
思つとるのか！

この土地は枝一本でも  
天子様の物だぞ

もういいではないか。  
危ないので  
近寄るでないぞ

申し訳ございません。  
それでは失礼…



こんにちは。  
御料地さん

ふ、吹代ちゃん！

これ  
貸してよ

やめんかつ  
吹代ちゃん

おまえ  
昨年亡くなった  
星吉右衛門か！



志を果たせず  
化けて出たか!



こりや、まずいの。  
次のお話じゃ

# まめちしき

## 【岩瀬御猟場—いわせごりょうば—】

3千ヘクタールにもおよぶ自然豊かな行方野は、明治18年には宮内庁管轄の御料地となり、明治24年にはキジ猟をする「岩瀬御猟場」が誕生。広大な原野は、この頃から矢吹が原と呼ばれるようになった。



大正13年 狩猟する時の様子

監守の制服は、地域の青年が憧れるかっこよさだったという。

開通した鉄道の矢吹駅には、キジ猟に来た偉い方々のために「貴賓室」があったんじゃないよ



御猟場のキジは、御猟場監守たちにより生息状況などの見まわりが毎日行われ、密猟の取り締りも行われた。  
御猟場には、日露戦争で歴史的な海戦を指揮した軍人・東郷平八郎も度々訪れて猟を楽しんだ。



# 星吉右衛門 のその後

ほしきちえもん  
のそのご

ねえ、  
きつちゃんは：  
死んじゃったの？

僕も聞いてた。

吉右衛門さんは、  
さっきの時代にはもう  
いなかったんだね

聞いておったか。  
そうなんじゃ。わしは  
明治41年に78歳で  
この世を去ったんじゃ

水を引く計画は、  
どうなったんですか？

それがの。  
…実現しなかったんじゃ

えー何ですよ！  
きつちゃん  
頑張ったのに！

御料地はの、  
地元の者がおいそれと  
踏み込めぬ土地じゃ。

それでも土地の者の  
暮らしがよくなるよう  
頑張ったのだがの

そんな…

そうしよげなさんな。

わしが死んだあとも  
地元の有志達じもとゆうしたちが運動を  
続けてくれたんじゃ

そしてついに  
昭和9年、  
矢吹が原は県に  
払い下げられた。

やっと  
スタート地点じゃ

まだ話はあわらんぞ

# まめちしき

## 【御料地払い下げ後一ごりょうちはらいさげごー】

昭和9年に矢吹が原御料地の払い下げが決定した後、昭和15年には帝国議会(当時の国会)で予算が成立。昭和11年には、県が矢吹が原開墾事務所を創設し移住開拓者を募り、農業技術などを指導した。



昭和11年5月 入植式(第一次入植は48戸)

元土族などの開拓者達は、解決されない水の問題の中でも原野を耕し続けた。

矢吹が原の開墾  
第二次移住者募集  
開拓者の生活と開墾村建設  
一路理想郷へ邁進

第二次入植者募集の新聞記事  
(昭和12年5月25日付「福島民報」)

冬になると  
粉雪が舞い込み、  
朝は雪が触れて  
起きるといって  
生活だったんじゃない

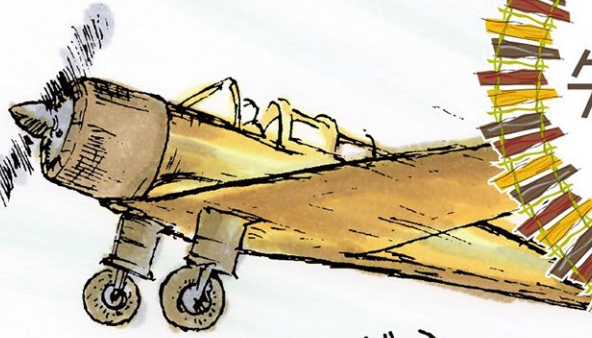


開拓者は  
原野に小屋を建てて  
生活をしていったんじゃない。



# 矢吹飛行場

やぶきひこうじょう



ここも矢吹じゃよ。  
約70年前のな



矢吹に  
飛行場が  
あったんだ



この時代になっても、  
大半の土地は荒地のまま  
残っていたからの

当時戦争をしていた  
日本は、ここに  
戦闘機などを飛ばす  
飛行場を作ったんじや

お兄さん、  
何してんの？

いつから  
いたんだい？

こんにちは！

こんにちは

見ての通り勉強さ。

ねてたよね

ここら辺の子かい？

『今じゃない』  
この辺。

よく分からんな。

たつぷり寝たから  
腹が減ったな

こんなもんで  
よければ

すみません、  
いただきます。

はやく  
たべなよ。

懐かしいな、  
母ちゃんがよく  
作ってくれたな

お兄さんは、  
あの戦闘機に  
乗っているんですか？

ああ、  
そいだよ

あれに乗って  
君達を守るのさ

かっこいい！

かっこよくなんか  
ないよ。

大学で農業技術の  
勉強を  
してたんだけど、

それが  
続けたかったな

そうそう。  
ここら辺の人々の  
念願だった

農業用水の  
計画が動き出した  
そうじゃないか。

がんばれよ。

じゃあな



帰り道のない  
体当たり攻撃へな…

この飛行場で  
訓練を受けて、

それが叶わなかった  
時代なんじゃよ。

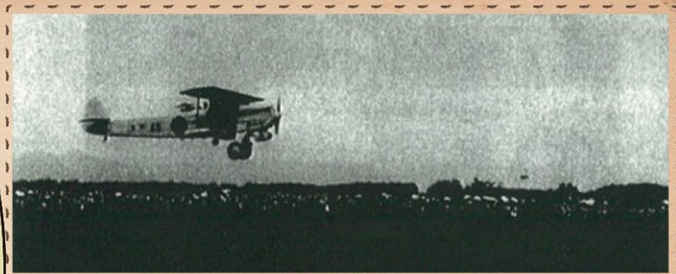
へんな人。  
自分でやれば  
いいのに

# まめちしき

## 【矢吹飛行場—やぶきひこうじょう—】

昭和3年に新聞社の企画で、矢吹が原に飛行機が来訪。その後、現在の矢吹町文化センター周辺に仮飛行場が設けられた。平坦な矢吹の土地は陸軍飛行場の候補地として注目され、昭和12年には陸軍飛行場として開場。特攻隊員を含む、多くのパイロットを養成した。戦況は悪化し昭和20年の空襲により飛行場は破壊され、その5日後に終戦を迎える。

最初に飛行機が来たときは、  
近隣の人々が5万人も  
見学しに来たんだって！



昭和7年 愛国福島号が来訪



昭和12年  
熊谷陸軍飛行学校  
矢吹分校開場



飛行場跡

昭和23年 航空写真

# ダム建設

だむけんせつ

さっきのお兄さん、  
農業用水の計画が  
動き出したって言った

おじいちゃんじゃ。

地域の粘り強い  
働きかけで、昭和16年に  
計画が動き出したんじゃ

やったね。  
きつちゃん！

でものお。

戦争が全てに  
優先する時代じゃ。

工事はなかなか  
進まなかった。

戦争が終わると  
食料が不足しての。

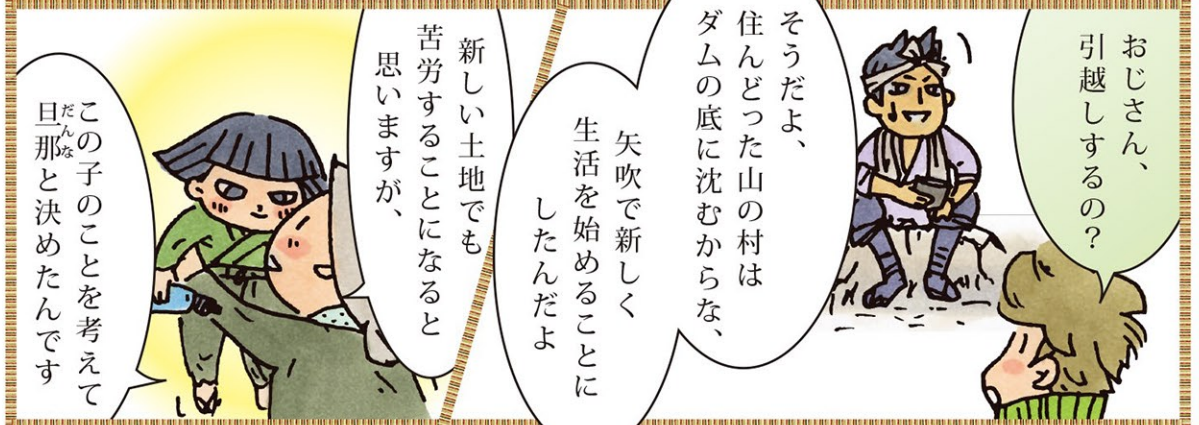
再び計画に  
力を入れること  
になったんじゃ

ガラガラ



ガラガラ







近隣町村の  
協力にも感謝じゃ



ようやくわしの  
70年越しの願いも  
叶ったんじゃ。

この人形さあ、  
ばーちゃんが  
そっくりなやつ  
もってるよな



# まめちしき

## 【羽鳥ダム—はとりだむ—】

矢吹が原開拓の水不足解消の決定打となった羽鳥ダムは、昭和31年に完成。星吉右衛門の西水東流構想から71年もの歳月を経ての実現だった。全国でもめずらしく日本海側に流れる水をせきとめ、太平洋側に流し、この水を引いた羽鳥疎水により、矢吹町を始めとする白河市(旧：大信村)、泉崎村、鏡石町、須賀川市の1,600ヘクタールの田が開かれた

羽鳥ダムは  
コンクリートを使わずに、  
ねん土と石で作られた  
「アースダム」として  
知られているよ

- 古田(古くからある田んぼ)
- 新田(羽鳥ダム造成と  
同時に造られた田んぼ)



# エピローグ

えぴろーぐ

ばーちゃん達が  
楽しく暮らしている所？

...



こんどは、どこに  
連れてつてくれるの？

大型ブルドーザーや  
トラクターが導入されたのは  
昭和25年ごろから。



苦しい生活の中、  
一歩一歩、荒野を  
切り開いたんじや

ダムができて、水が  
引かれたからといってな。

今の美しい田園が  
すぐできた訳では  
ないんじや。

それまでは  
人力による開墾でした。



そんな積み重ねの上に、  
ふたりは今ここにいるんじや。

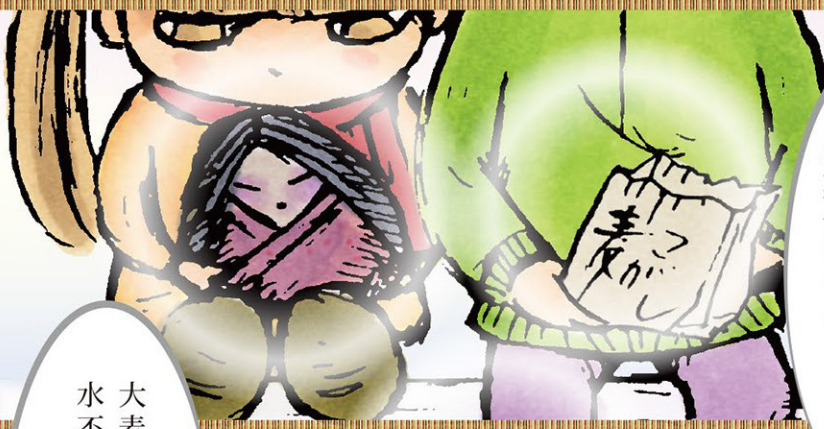


矢吹の美しい田園なんじやよ



未来の愛おしい者達を思う結晶が、



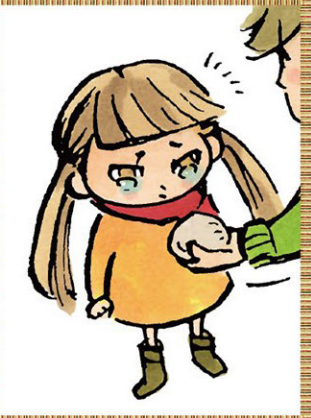
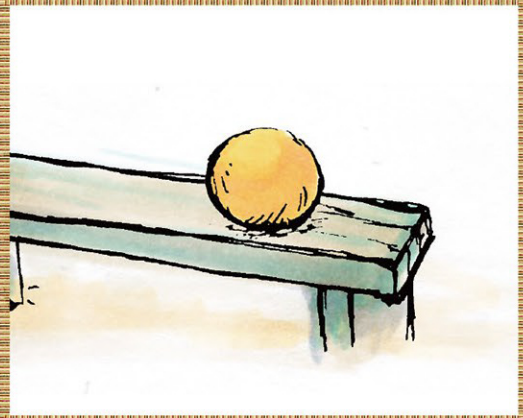


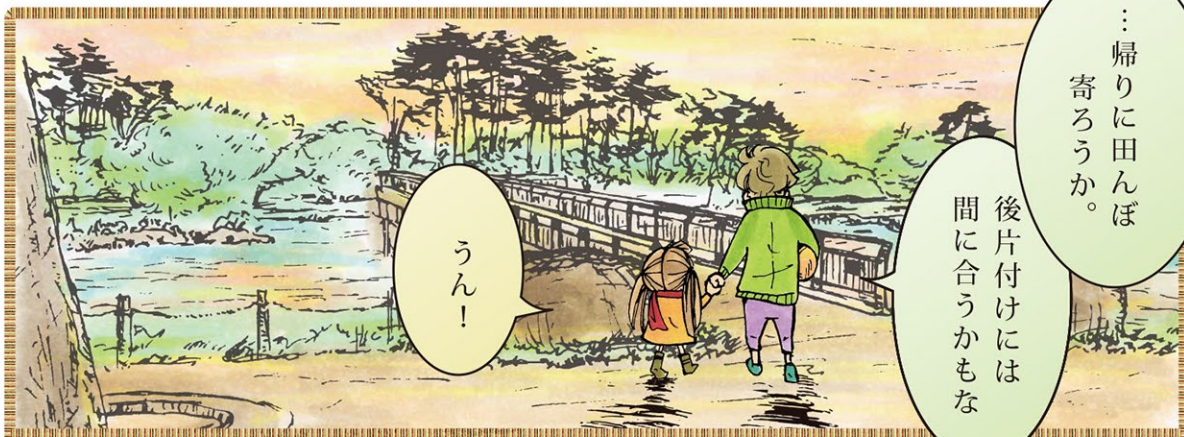
それは麦こがしという  
大麦の粉で作る  
お菓子じゃよ。

大麦は寒さにも  
水不足でも強い作物じゃ



「かーちゃん、  
うまい！」





…帰りに田んぼ  
寄ろうか。

後片付けには  
間に合うかもな

うん！



おしまい

## まめちしき

【日本三大開拓地—にほんさんだいかいたくち—】

矢吹町は、開拓事業で町が形作られた宮崎県川南町と青森県十和田市とともに「日本三大開拓地」と言われている。平成14年からは、3市町での交流事業が開始、お互いの町の歴史に触れる小学生の交流が続いている。

僕も川南の子と十和田に行って、  
たくさん友達ができたよ！



# やぶきのけしきのれきし。


平成28年（2016年）3月31日発行

編集発行・・・矢吹町 アグリミュージアムプロジェクト実行委員会

〒969-0296福島県西白河郡矢吹町一本木101

TEL.0248-42-2111

<http://www.town.yabuki.fukushima.jp>



開拓の町  
矢吹

YABUKI MACHI

